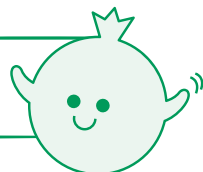


# ごみゅにけーしょん

## Gommunication

みんなに話したくなる みんなと始める 事業ごみ減量ニュースレター

今回からデザインをリニューアルしました。事業所のごみ減量に役立つ実用的な情報をこれからも紹介していきます。ぜひ読んでくださいね!



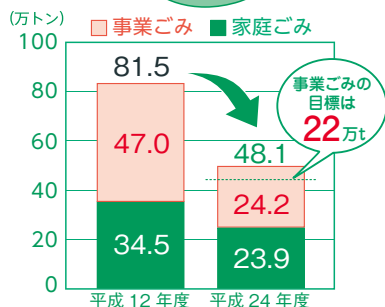
平成 24 年度のごみ量は **48 万トン** 前年度比 1.6% 減  
うち事業ごみ量は **24 万トン** 同 1.7% 減

48万トンは「わかさスタジアム京都」13杯分に相当!



京都市では「みんなで目指そう!ごみ半減!循環のまち・京都プラン」において、平成 32 年度までに、ごみ量をピーク時(平成 12 年度)の半分以下である 39 万トンに減らすことを目標に掲げ、様々な取組を進めています。

平成 24 年度のごみ量は約 48.1 万トンで、ピーク時の約 81.5 万トンと比べると約 4 割減少しています。このうち、事業ごみ量は約 24.2 万トンで、目標の 22 万トンまであと少しです!ただ、ごみ量の減少幅は年々小さくなっていますので、事業所の皆様には、引き続き“へらす”“わける”の取組にご協力をお願いいたします!

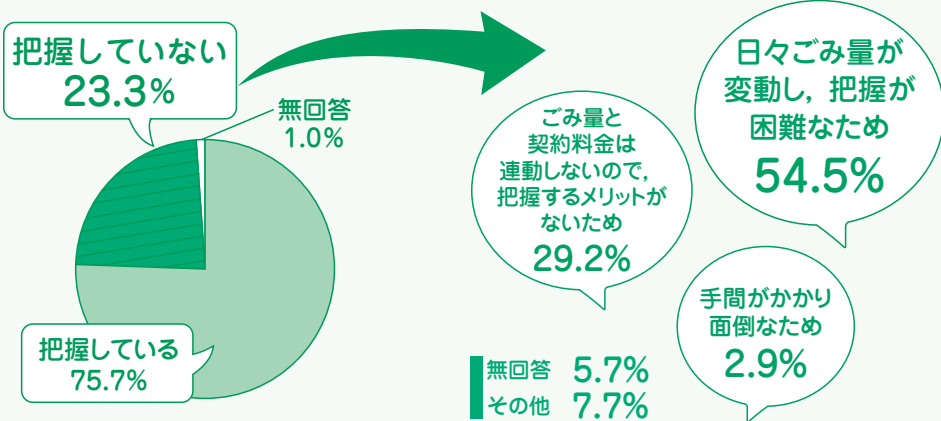


◀どうめいごみ袋ちゃん...「ごみゅにけーしょん」の頼れるナビゲーター

## あなたの事業所はどうですか?

「京都市の事業ごみの収集運搬業に係る満足度調査報告書」(平成 24 年 2 月)より

■ごみ量を把握していますか? ■把握していない理由は何ですか?  
(ごみ量を把握している事業所の割合)



どんな種類のごみが出ているのかを把握します

↓

ごみの種類が分かると分別することができます

↓

分別するとリサイクルが進みごみの減量に有効です!

### 減量に取り組むと

- ① 経費節減
  - ② 事業所のイメージアップ
  - ③ 環境負荷の軽減
- につながります!

### 京都環境事業協同組合から

事業ごみ収集のご相談は当組合まで。「京都市推奨事業系ごみ袋(透明袋)」も販売しています! ★お客様相談窓口を、ぜひご利用ください!

相談窓口 691-5517 受付時間 月~金 13:00~17:00

お問合せはお気軽に!



### ごみ削減に役立つ豆知識

### ごみゅにけーしょん

## Q&A



答えは裏面の下にあります

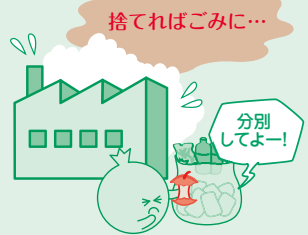
Q 秘密書類をリサイクル業者に出すときの方法はどれでしょう?

- ① シュレッダーにかけて袋に入れる
- ② そのまま段ボール箱に詰める
- ③ 束にして、ひもで縛る

# 分別ごみの 行方

## 第1回 ごみの分別

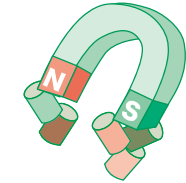
ごみを排出する際に分別を徹底することで、多くのものがリサイクル可能となります。



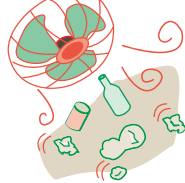
ごみの分別 これらのごみが再生利用できる代表です



### 空き缶、空きびん、ペットボトルの選別の例



**磁力**  
スチール缶だけを  
引き寄せます



**風力**  
包装紙などの異物を  
吹き飛ばします



**手作業**  
人の手で、空き缶、  
空きびん、ペットボトル  
に分類します

ペットボトルの  
キャップが  
ついたままだと  
圧縮できません

びんは白、茶、  
その他の色に  
分けます

次号から、それぞれのごみの再生利用についてクローズアップしていきます！

## NEWS 53 ~ ニュース ファイブスリー ~

### 一般廃棄物収集運搬業優良事業者に新たに7社を認定 (平成25年4月1日)

京都市では、一般廃棄物収集運搬業者を対象に、環境への配慮、事業の透明性や危機管理体制の確保などの厳しい基準をクリアした業者を優良事業者として認定しています。今年度新たに7社を認定し、優良事業者は23社となりました。23社の会社紹介をホームページに掲載しますので、ぜひご覧ください。

京都市 一般廃棄物 優良事業者

優良事業者（認定順）：伏見クリエイト㈱、㈱山本清掃、㈱大剛、小坂産業㈱、東山管理センター㈱、(有)エヌズトランス、(有)丸加清掃、㈱ランナーズ、㈱ナプラス、㈱ヤマネ、白川商店㈱、竹之内運送㈱、(有)平塚商事、㈱グリーンテクノ、(有)エコティック山根商店、㈱タカノ、㈱オカムラ産業、㈱木村商店、(有)森商店、(有)フロムメンテナンス㈱、㈱アイリンク、テックス・カンボ㈱、サカ工業㈱



### 「産廃チェック制度」がスタート（平成25年4月1日）

産廃の保管や処理委託の基準は守られていますか？  
3Rの推進や環境負荷の軽減に取り組んでいますか？  
京都市では、この度、産廃について事業者自ら確認できる「チェックシート」を作成しました。ぜひ各事業場でご活用ください。一定の事業場については、その結果を市が審査し、「優良事業場」として認定・公表します。

3Rの推進等に関する  
チェックシートは全ての事業場  
で使えます



京都市 産廃チェック制度

### ごみゆにけーしょん Q&Aの答え： ② そのまま段ボール箱に詰める

秘密書類が詰められた段ボール箱は、そのままの状態です製紙工場に搬入され、溶解槽に直接投入された後、段ボール板紙に再生されます。もちろん秘密は守られたままだりサイクルされます。



## コラム 京の知恵

京都の伝統文化に育まれた知恵を、次代を担う文化人がコラムで紹介！

### 植田 千香子 (鍛金工芸師/鋳起師)

ある施設で実演していた時、社会科の見学で訪れていた女の子が、私が集めていた銅の削り粉を見て、「なぜ集めているのですか？」と尋ねてくれた。「集めて溶かして、また新しい銅の板にするねん。リサイクル！リサイクル！」と教えると、その子は「とても良いことを聞いた！」という風に、目を輝かせメモを取ってくれた。金属の場合、余った地金を捨てることはしない。集めて売りに行くことで幾ばくかのお小遣いになるためである。その素材自体に価値があるので、そういう社会システムが昔から息づいている。



また、金物は落ととしても割れないし、へこんでも直せる。大事に使えば何世代にもわたって生活を支えることができる。実は良いものほど修理しやすい。それを作った職人は修理する時のこともイメージして作っているからだ。さらには、やさしく、ていねいに使って頂いた商品は角が取れたり、いい色に落ち着いたたりして、それは新品のものより、とても馴染んだ独特の風合いになる。たまに持ち込まれる修理品はしっかりと使い込まれており、作り手として嬉しい瞬間の一つである。

今、手元にある地金がどれだけの環境負荷をかけ、自分の手元にやってきたかは分からない。自分自身もどれだけの環境負荷をかけて生きているのだろう。作るからには使い捨てではない、本物のものづくりを長期的な視野を持って実践していきたい。

植田千香子 (うえだちかこ) プロフィール：1981年生まれ。立命館大学卒業。父親である植田参彦に師事。家業の茶道具、仏具の製作を手伝う傍ら、公募展に出品するとともに、個展やグループ展を開く。日本工芸会正会員。



発行：京都市環境政策局事業系廃棄物対策室  
京都市中京区河原町通二条下る一之船入町384番地 ヤサカ河原町ビル7階  
TEL: 075-366-1394 FAX: 075-221-6550

右記ホームページに一般廃棄物収集運搬業許可業者の連絡先・PR内容を掲載しています。ぜひご覧ください。

京都市 一般廃棄物許可業者

http://www.city.kyoto.lg.jp/kankyo/page/0000001025.html