

平成24年度に実施した主な取組

社会像3 エネルギー創出・地域循環のまち

[取組] 市民協働発電制度の実施

今年度の取組

平成24年8月	市民公募委員、有識者や地域で環境活動に取り組んでいる委員などで構成される「京都市市民協働発電制度検討委員会」を設置し、検討を開始(全4回開催)
平成24年11月	同検討委員会から、市民協働発電制度についての報告書を受理
平成24年12月	公募により、環境活動のノウハウ、経験などの強みを有する2つの運営主体を選定
平成25年2月～3月	運営主体の委託等を受けた出資募集者が、市民などからの出資を募集
現在	市内3箇所の公共施設で、太陽光発電設備の設置を進め、年度内に稼働

○ 京都市市民協働発電制度の概要等

＜4つの基本的な考え方(京都市が目指す市民協働発電制度)＞

- ① 太陽光発電の設置が困難な市民をはじめ、広く市民誰もが参加できる「市民協働発電」
- ② 地球温暖化対策の観点から再生可能エネルギーの飛躍的な普及拡大に寄与する「市民協働発電」
- ③ 運営主体、資金調達方法、利益の還元方法など、「環境先進都市・京都」の強みを生かした京都ならではの「市民協働発電」
- ④ エネルギーの地産地消を通じて、地域の活性化につながる「市民協働発電」

制度の仕組み



- ① 市が公募・選定した個人や市民活動団体などで構成される運営主体に、太陽光発電設備の設置場所として市の施設の屋根などを提供
- ② 運営主体が市民などから出資を募り、太陽光発電設備の設置・運営資金を調達
- ③ 調達した資金で太陽光発電設備を設置・運営
- ④ 発電した電力を全て電力会社に売却
- ⑤ 電力を売却して得た収入を出資者に還元

運営主体	一般社団法人びっくりにゃ発電所	一般社団法人市民エネルギー京都
代表者	代表理事：高月 紘 (京エコロジーセンター館長)	代表理事：田浦 健朗 (特定非営利活動法人気候ネットワーク事務局長)
設置施設 (発電出力)	市立西京高等学校 (28kW)	・山科まち美化事務所 (48.69kW) ・道の駅ウッティー京北 (18.21kW)
連絡先	FAX：075-254-8099 E-mail：info@eco100.jp	電話番号：075-708-5949 E-mail：info@kyoto-renergy.org
ホームページ	http://www.eco100.jp/hatsuden/	http://kyoto-renergy.org/
資金調達方法	信託会社の信託による 出資者募集	第二種金融商品取引業者による 出資募集事務の受託
出資募集者	トランスバリュー信託株式会社	ミュージックセキュリティーズ株式会社
所在地	東京都中央区日本橋本町四丁目8番16号	東京都千代田区丸の内一丁目5番1号
連絡先	TEL:0120-346-633 又は 03-5201-1161	TEL:03-5948-7301
ホームページ	http://tvt-f.jp/kyouto1/index.html	http://www.securite.jp/energy/
商品名	アースレー (びっくりにゃ発電所@西京高校)	まちの太陽光発電所京都2013ファンダ
出資募集期間	平成25年2月8日(金)～平成25年3月10日(日)	平成25年2月28日(木)～平成25年3月25日(月)
募集額	1,100万円	490万円
一口当たり金額	10万円(上限なし)	1万円(上限50口)
出資期間	10年	10年
還元物	現金又は施設利用、物品購入に充当できる利用券(京都市動物園、二条城、トフィカ京カード、京都水族館、京都国際マンガミュージアム)等	現金又は京北地域の地元産品
還元方法	元本、還元ともに毎年償還	元本、還元ともに毎年償還
備考	利用券の未使用額は市内の教育施設等へLED電球等を贈呈	出資者には運営主体が無料で省エネ、節電診断

社会像4 環境にやさしいライフスタイル

[取組] 低炭素のモデル地区「エコ学区」事業

○ これまでの取組

平成23年度、低炭素社会実現に向けた先進的な取組を実践する学区を、各区役所・支所ごとに1学区ずつ、山科区は全学区をエコ学区に認定した。

今年度までの2年間にわたり、各エコ学区において、

- ・ 省エネナビを活用しながら、省エネ行動を実践する「**くらしの匠事業**」
- ・ 各家庭のライフスタイルに応じた二酸化炭素の削減方法を提案する「**うちエコ診断事業**」
- ・ マイカー利用の抑制に向けた乗合自動車の運行実験など、地域の主体的な議論によりテーマ設定した

「地域実験事業」

を実施している。

○ 今後の方針

平成27年度までにエコ学区を全222学区に拡大する。



学区	平成23年度	平成24年度	地域実験事業テーマ
紫竹(北)	地域実験事業	うちエコ診断	衣服の無料交換及びモデル世帯でのエコデーの率先
春日(上京)	地域実験事業	くらしの匠	世代を超えた「エコタウン情報」の発信
松ヶ崎(左京)	うちエコ診断	地域実験事業	地域のできる里山整備～木材の地産地消を目指して～
朱雀第四(中京)	うちエコ診断	地域実験事業	グリーンカーテンから育む地域の絆
今熊野(東山)	地域実験事業	くらしの匠	小学校を拠点とした多世代が参加できるエコ講座の開講
山科区(全学区)	うちエコ診断	地域実験事業	学区の身近なエコ活動を見直し広める冊子づくり
有隣(下京)	うちエコ診断	地域実験事業	生ゴミダイエット実践体験
九条(南)	くらしの匠	地域実験事業	エコクイズと演劇による地域コミュニティでの啓発活動
梅津(右京)	地域実験事業	うちエコ診断	「食」とおとしたCO2ダイエット
松尾(西京)	くらしの匠	地域実験事業	「エコ」と「防災」で考えるライフスタイル
境谷(洛西)	地域実験事業	うちエコ診断	「ホットお助け プロジェクト」省エネグッズ実践体験
下鳥羽(伏見)	うちエコ診断	地域実験事業	下鳥羽発！エコドライブと公共交通利用の促進
藤城(深草)	地域実験事業	うちエコ診断	マイカー利用抑制に向けた乗合自動車運行実験
春日野(醍醐)	地域実験事業	うちエコ診断	親子で取り組むエコ体験と学区まつりの有機的連動

社会像5 環境にやさしい経済活動

[施策] 産学公連携による環境技術の開発

○ これまでの取組

平成23年3月、京都商工会議所・京都工業会・京都府・京都市の「オール京都」の体制で、京都産業を担う中小企業の育成を推進するための会議体として、「**京都産業育成コンソーシアム**」を設立した。

平成24年7月には、「グリーンイノベーション」をより一層推進するための事業主体となる「**京都産業エコ・エネルギー推進機構**」

(事務局：公益社団法人 京都工業会)を設立し、

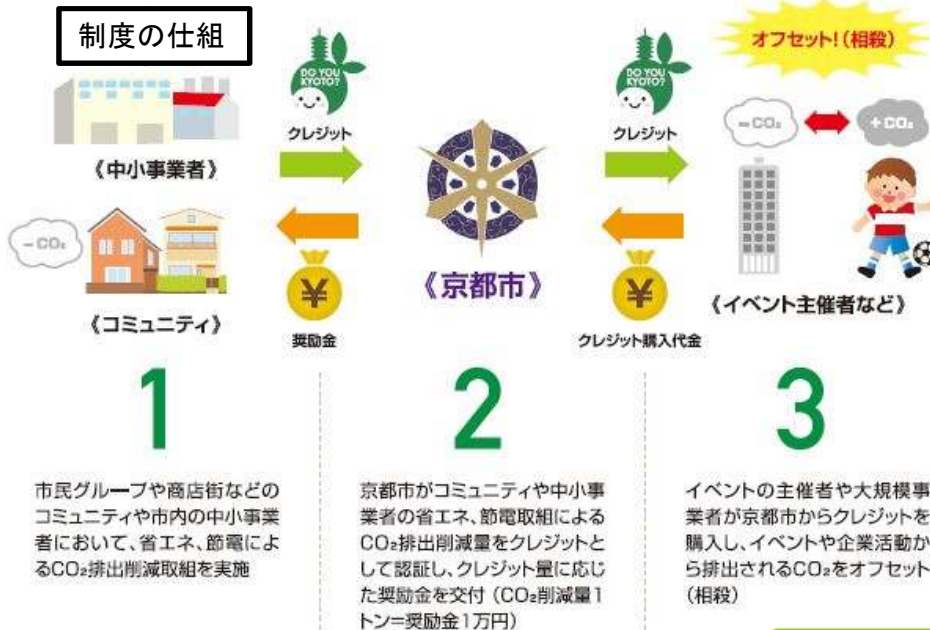
- ・ 環境・エネルギー分野の産業創出
- ・ 中小企業のエコ化、省エネ化
- ・ 新たなエコ・エネルギーの実証・普及を目指した支援策や情報発信などの具体的な取組を展開することとした。

○ 今後の取組

府・市協調のもと、「**京都産業エコ・エネルギー推進機構**」により、省エネ・節電診断、省エネ・節電設備導入補助など、**それぞれの制度を一本化**し、利用者目線でより利用しやすい制度に改めることで、中小事業者の省エネ・節電の取組の更なる促進を図る。



[取組] DO YOU KYOTO?クレジット制度 会議・イベントにおけるカーボン・オフセットの推進



コミュニティ9件約90トン
中小事業者18件約310トン
カーボン・オフセット10件約60トン

- | | |
|--------------------------------|--------------------|
| 商店街 | 自治会 |
| 伏見大手筋商店街振興組合 (伏見区) | 朱四工コ学区推進協議会 (中央区) |
| 京都三条会商店街振興組合 (中央区) | 境谷工コ学区推進協議会 (西京区) |
| マンション | 紫竹自治連合会 (北区) |
| 西京極大門ハイツ管理組合法人 (右京区) | 松ヶ崎工コ学区推進協議会 (左京区) |
| オリオンビュー鴨川管理組合法人 省エネ推進チーム (東山区) | 松尾工コ学区推進協議会 (西京区) |
| | その他 |
| | 京都友の会 (左京区) |

- | | |
|------------------------------|----------------------|
| 製造業 | 医療・福祉 |
| 中出練染株式会社 (南区) | 稲荷山病院 (伏見区) |
| 株式会社佐藤製作所 (南区) | 十条リハビリテーション病院 (南区) |
| 日本蚕毛染色株式会社 (伏見区) | 木津屋橋武田病院 (下京区) |
| 株式会社キョークロ (山科区) | ヴィラ山科 (山科区) |
| 株式会社久保村製作所 (南区) | |
| 株式会社鳴海鮮本店 (上京区) | サービス業 |
| 高田精練株式会社 (中央区) | 株式会社北野商事 [北野温泉] (北区) |
| 双和電気株式会社 (伏見区) | 銀水湯 (左京区) |
| 宿泊業・飲食サービス業 | 建設業 |
| 株式会社ウタシカン [ケンタッキー西京極店] (右京区) | 株式会社中蔵 (中央区) |
| [ケンタッキー北白川店] (左京区) | |
| [ケンタッキー洛北店] (左京区) | 卸売業・小売業 |
| [ケンタッキーBivi二条店] (中央区) | 株式会社FUKUDA (山科区) |

カーボン・オフセットの主な実績

- 京都サンガF.C. ホームゲーム9試合
オフセット対象: 電気の使用など 31.1t-CO₂
- KRP-WEEK (大阪ガス(株)・京都リサーチパーク(株))
オフセット対象: イベントの印刷物作成など 4.0t-CO₂
- 京都産業まつり(京都商工会議所)
オフセット対象: 会場での電気の使用など 2.0t-CO₂
- おいけフェスタ(OIKE Festa 実行委員会)
オフセット対象: 会場での電気の使用など 1.0t-CO₂
- 下京区ふれ愛ひろば(下京区ふれあい事業実行委員会)
オフセット対象: 会場での電気の使用など 0.2t-CO₂
- 京都マラソン2013
オフセット対象: 会場での電気の使用など 10.7t-CO₂

