

「京(みやこ)のごみガイド」

～ごみの分け方・減らし方便利帳～

保存版



こごみちゃん

私たちがガイドするよ！



めぐるくん

「美しい」という言葉は、元々は「いつくしむ」につながる愛情表現だったといえます。まさしく、日々の暮らしをいつくしみ、このまちを愛する市民の皆様の気持ちこそが、美しい京都を育み、守る源だと思えます。

京都市では、そんな市民の皆様の、暮らしとまちへの細やかな愛情に支えられて、ごみの減量、分別・リサイクルに取り組み、今、着実にごみの減量が進んでいます。

さらに京都市は、平成21年1月、全国の模範となる、美しく、地球にやさしいまちづくりに取り組む「環境モデル都市」に選ばれました。

引き続き皆様と力を合わせ、我が国を代表する美しいまちとして、身近なごみを減らす取組等を進めたいと思えます。共に京都の美しさを、更に磨いて参りましょう！



京都市長
門川 大作

基本ルール

- ①収集日当日の朝8時までに決められた場所に出してください。
- ②京都市の指定ごみ袋に入れ、片手で持てる程度の重さにして、口をしっかりと結んでください。
- ③1回の収集に出していただくごみは、おおむね2袋まででお願いします。
(45 リットル袋をご使用の場合)
- ④種類の異なるごみの収集日が重なる場合は、種類ごとに離して出してください。
(ごみの種類ごとに異なる収集車が収集します)



収集区分と収集日・排出方法



収集区分	収集日	排出方法
家庭ごみ（一般ごみ）	毎週2回 ○ ○ 曜日	「家庭ごみ用指定ごみ袋」で排出※1
缶・びん・ペットボトル	毎週1回 ○ 曜日	「資源ごみ用指定ごみ袋」で排出※1
プラスチック製容器包装	毎週1回 ○ 曜日	「資源ごみ用指定ごみ袋」で排出※1
小型金属類 スプレー缶	月1回第 ○ 水曜日	中の見える透明な袋に「金属」と書くか「金属」と書いた紙を貼って排出
大型ごみ	電話による事前申込制 (申込時に収集日を確認)	シール（手数料券）を貼って排出

☆お住まいの地域の収集日を○に記入してご利用ください。収集曜日がわからない場合はお住まいの区のまち美化事務所にお問い合わせいただくか、ホームページ(<http://www.city.kyoto.lg.jp/kankyo/soshiki/5-5-0-0-0>)で確認ください。

※1：市の収集ではなく、許可業者にごみ収集を依頼されている場合は、「指定ごみ袋」でなくても構いません。



レッスン1♪
まずは、ごみの分け方を覚えようね。

ごみの出し方

家庭ごみ（一般ごみ）

●対象／「生ごみ類」「紙類」「容器包装以外のプラスチック類」「ガラス類」など



出し方

「家庭ごみ用指定ごみ袋」
に入れて家庭ごみの
収集場所に出してください。



袋の口は
結んで!



出すときの注意

- 生ごみは十分に水切りを!
- ガラス、刃物等のとがったもの
⇒厚紙等で包んで袋の中央に入れる。
- マッチ、ライター、花火、たばこの吸い殻
⇒湿らせるなど火の気がないように!
- 紙おむつ
⇒汚物をトイレに流してからビニール袋等に入れ、指定袋に入れる。

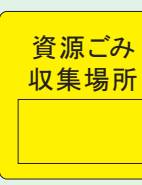
缶・びん・ペットボトル

●対象／「飲料缶・食品缶」「飲料びん・食品びん」
「飲料・酒類・しょうゆ用ペットボトル」



出し方

「資源ごみ用指定ごみ袋」
に入れ、資源ごみの収集
場所に出してください。



出すときの注意

- 中身を空にしてから洗って出す。
- ペットボトルのふたとラベルをはずして、「プラスチック製容器包装」へ
- びんのふたをはずして、
金属製のふた ⇒「家庭ごみ」へ
プラスチック製のふた ⇒「プラスチック製容器包装」へ

★以下のものは缶・びん・ペットボトル収集には出せません。

- 化粧品、医薬品のびん ●コップ、ガラス製の食器、陶器類 ⇒「家庭ごみ」へ
- 一升びん、ビールびんなどのリユースびん ⇒「拠点回収協力店」へ

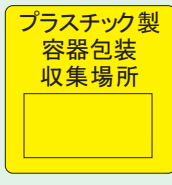
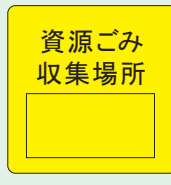
プラスチック製容器包装

●対象／プラスチック製の容器や包装
トレイ類/レジ袋・包装類/袋・ラップ類/ボトル類/緩衝材/カップ・パック類/
チューブ類/ふた・キャップ類



出し方

「資源ごみ用指定ごみ袋」
に入れ、プラスチック製容器包装
の収集場所に出してください。



出すときの注意

- 軽く洗って汚れが取れないもの } ⇒「家庭ごみ」へ
- 容器包装ではないプラスチック }
- 飲料・酒類・しょうゆ・酢・ノンオイルドレッシング
等のペットボトル ⇒「缶・びん・ペットボトル」へ

★以下のものはプラスチック製容器包装に該当しません。

- 洗剤などの計量スプーン ●おもちゃ ●めがね
ケース ●歯ブラシ ●クリーニングの袋 ●ボール
ペン ●CD・ビデオケースなど ⇒「家庭ごみ」へ

有料指定袋

●指定ごみ袋は最寄りの小売店・スーパー・コンビニエンスストアなど、京都市指定ごみ袋取扱店で必ず購入してください。

	45 リットル	30 リットル	20 リットル	10 リットル	5 リットル
家庭ごみ用	10枚 セット 450円	10枚 セット 300円	10枚 セット 200円	10枚 セット 100円	10枚 セット 50円
資源ごみ用	5枚 セット 110円	5枚 セット 75円	5枚 セット 50円	5枚 セット 25円	京都市 指定ごみ袋取扱店

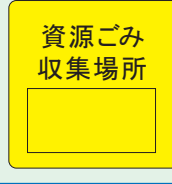
小型金属類

●対象／最長部分が概ね30cm以下の小型金属・スプレー缶・カセットボンベ



出し方

中の見える袋に入れ、「金属」と書いた
紙を貼るか、袋に「金属」と書いて、資源
ごみの収集場所に出してください。



スプレー缶・カセットボンベは「家庭ごみ」として出さず、
必ず使い切ってから、穴を開けずに、他の小型金属類と
一緒に出してください。



★以下のものは小型金属類には出せません。

- フォーク・ナイフ・包丁・カッター・ハサミ等刃物類
⇒危険のないよう厚紙等で包み「家庭ごみ」へ
- 灯油缶（一斗缶）、灯油ポリタンク
⇒中を空にして「大型ごみ」へ
※使い切れない場合は販売店へ相談してください。

犬・猫などのペットの死体

●申込み受付＜死獣受付センター＞

■受付日時：月～金 午前9時～午後5時
土・日 午前9時～正午（ただし年末年始を除く）

■フリーダイヤル…0120-100-921 (通話料無料)
■携帯電話から…0570-000-614 (通話料有料)

●担当者が収集日、手数料の支払い方法をお知らせします。

大型ごみ

●申込み受付＜大型ごみ受付センター＞

●料金の案内もしております。

■受付日時：日～土の毎日午前9時～午後5時
（ただし年末年始を除く）

■フリーダイヤル…0120-100-530 (通話料無料)
■携帯電話から…0570-000-247 (通話料有料)

申込時に、収集日、手数料、
収集場所、受付番号を確認

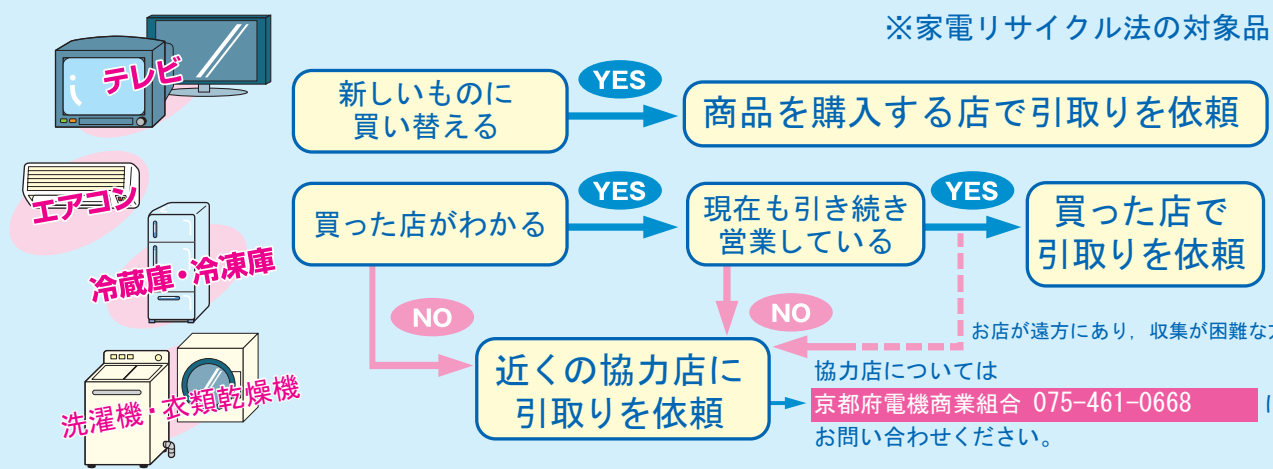
「粗大ごみ手数料券」を
コンビニ等で購入

「粗大ごみ手数料券（受付番号又は氏名を記入）」を
ごみに貼って出す

※一時多量ごみについては、別の収集方法をご案内させていただく場合があります。

エアコン、テレビ、冷蔵庫・冷凍庫、洗濯機・衣類乾燥機*の出し方

家電リサイクル法の対象品は、原則として大型ごみとして取り扱うことはできません。また、ク
リーンセンターへ直接持ち込むこともできません。下記のとおり販売店に依頼してください。



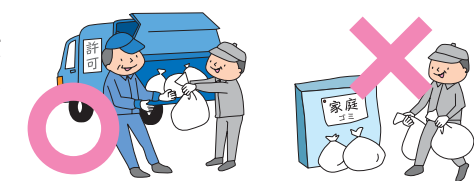
対象機器、リサイクル料金の変更

- 平成21年4月 から家電リサイクル法の対象品目に薄型テレビ（液晶・プラズマ）、衣類乾燥機の2機器が新たに追加されています。
- 家電リサイクル法の対象品のリサイクル料金については、家電リサイクル券センターにお問い合わせください。

財団法人
家電製品協会
家電リサイクル券センター
ホームページ
<http://www.rkc.aeha.or.jp/index.html>
電話番号 0120-319-640
(午前9時～午後5時 日曜・祝日を除く)

事業系ごみの出し方

商店やオフィス、飲食店などの事業活動により出る事業系ごみは、家庭ごみとしては出せません。京都市から許可を受けた業者に処理を依頼するか、少量のものはご自身で京都市のクリーンセンターへ持ち込んでください。



収集運搬の問い合わせ先
京都環境事業協同組合
TEL 075-691-5516



レッスン2

次は資源ごみの出し方だよ！
リサイクルされて新しい製品に生まれ変わるんだ。

正しい資源ごみの出し方マニュアル

ペットボトル

ペットボトルは分別して出してください。

ペットボトル本体

「缶・びん・ペットボトル」の
収集日に出してください。

キャップ・ラベル

「プラスチック製容器包装」の
収集日に出してください。



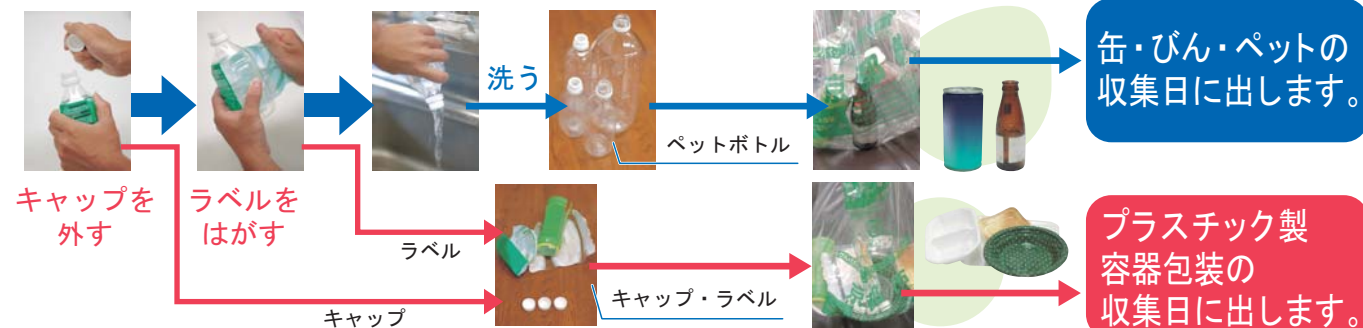
※飲料・酒類・しょうゆ・酢・ノンオイルドレッシング等はペットボトルとして出せます

×間違いやすいもの



中身を軽くゆすいでプラスチック製容器包装として出してください。

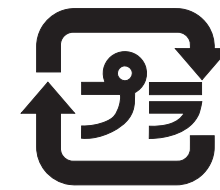
正しい出し方



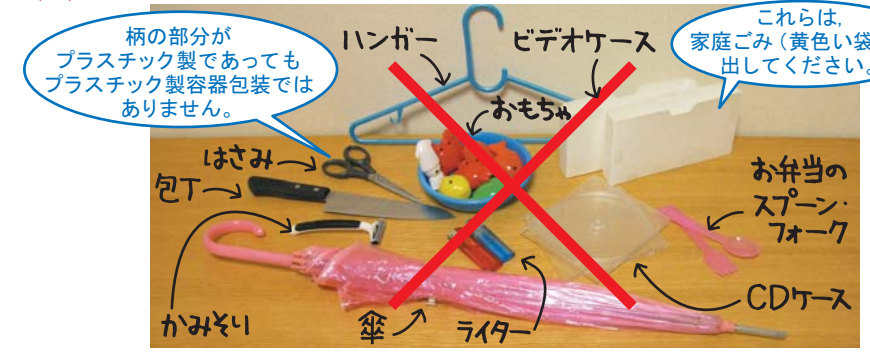
毎週1回
曜日

お住まいの地域の収集日を○に記入してください。

プラスチック製容器包装



×間違いやすいもの (商品そのもの、包装でないもの)



正しい出し方



毎週1回
曜日

お住まいの地域の収集日を○に記入してください。

- 汚れているものはふき取るか、さっと洗ってから出してください。
- 洗っても落ちないくらい汚れがひどい場合は、家庭ごみで出してください。
- レジ袋等に小分けにせず、そのまま指定袋へ入れてください。



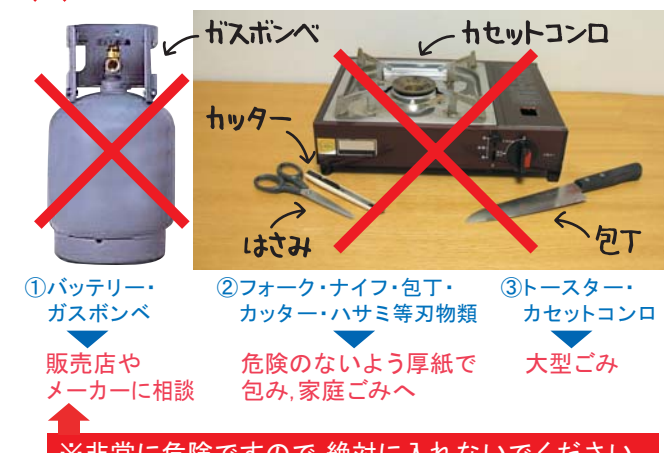
これくらいでOK

小型金属類・スプレー缶

●収集できるもの



×間違いやすいもの



- ①バッテリー・ガスボンベ
 - ②フォーク・ナイフ・包丁・カッター・ハサミ等刃物類
 - ③トースター・カセットコンロ
- 販売店やメーカーに相談
危険のないよう厚紙で包み、家庭ごみへ
大型ごみ
- ※非常に危険ですので、絶対に入れないでください。

正しい出し方

月1回
第○水曜日



- 中の見える透明な袋に入れ、「金属」と書いた紙を貼るか袋に「金属」と書いて出してください。(※透明な袋であれば、何でもOKです。指定袋に入れて頂く必要はありません。)
 - スプレー缶やカセットボンベは必ず使い切ってから、穴を開けずに他の金属類と一緒に出してください。
- 油汚れなどは落としてください。

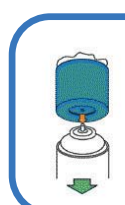
スプレー缶のガスの抜き方(例)

※キャップの形状や特徴によって、排出方法が異なります。
必ず使い切ってから、穴を開けずに出してください!



使用例1

キャップの中にティッシュを詰め込んでください。その上からゼロハンテープでティッシュを固定してください。



スプレー缶を平らな場所に置き、キャップを逆さまにしてキャップの窪みに合わせキャップを押し込みます。



缶を逆さまにしてキャップの窪みに缶を押し込みます。

噴射音が消えるまで放置してください。

資源ごみの拠点回収

資源としてリサイクルできるごみは回収する場所が決まっています。

紙パック・乾電池

区役所支所、商業施設等に設置している回収ボックスに投入してください。



蛍光管

買い替えの際に、このステッカーが目印の回収協力店にて交換いただくか、又はお近くの、まち美化事務所までお持ちください。割れた蛍光管は厚紙などに包んで家庭ごみとして出してください。



ビールびん、一升びんなど(リユースびん)

リユースびんは洗って繰り返し使用する環境への負担が少ないびんです。



- 購入されたビール等のリユースびんは購入店・酒販店に返却してください。
- ビールびんと一升びんは、スーパー等に設置している回収ボックスにも出していただくことができます。
- リユースびん以外のびん(ワンウェイびん)は、「缶・びん・ペットボトル」として資源ごみ用指定ごみ袋に入れて出してください。

使用済みてんぷら油

ペットボトルなどの容器に入れて、お近くの回収拠点(のぼり旗が目印です)の容器に移し替えてください。

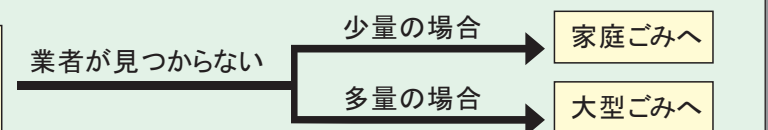


新聞・雑誌・段ボールなどの古紙類

集団回収に参加する
お住まいの地域で集団回収が実施されているか確認し、決められた日時に出してください。

集団回収が行われていない
集団回収を始めたい

古紙回収業者に依頼する
トラックで回られている業者を直接呼び止めるか電話帳やインターネットで業者を調べて依頼してください。

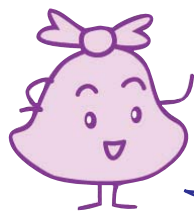


「コミュニティ回収制度」による
集団回収を推進しています。



町内会等の団体で回収・リサイクルしていただくと、回収品に応じた助成金の交付制度があります。
●お気軽にお問い合わせください。

●問い合わせ まち美化推進課 TEL 213-4960



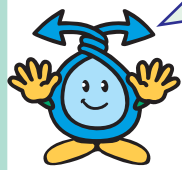
レッスン3 🎵🎵🎵
最後にごみ減量の
取組について覚えよう！

レッスン1 🎵 レッスン2 🎵 レッスン3 🎵🎵🎵
をしっかりと実践すること。
行動に移すことが大切なんだ！



ごみの基本知識

■ごみの減量のために私たちはどうしたらいいの？



私たちの生活からは、毎日たくさんのごみが出ているんだ。でも、ごみの中には、まだまだ使える資源が多く眠っているものなんだ。ごみが資源になるかどうかはごみを捨てる時に決まるんだよ。

できるだけごみを作らないよう、たとえばマイバックを持参する、過剰包装を断る、不要なものは買わない、冷蔵庫の食べ残し食品を点検してみるとか、今のあなたのライフスタイルを見直していくことが一番重要ね。そうすれば、大切な資源をどれほど無駄にしているか、「もったいない」の気持ちを忘れていたかに気付くと思うわ。まずは、そこから始めてみてね。



3つのRでごみを減らそう！

3R スリーアール

1
リデュース Reduce
はっせいよくせい
(発生抑制)

余分なものやごみが出るものは買わないよう、もらわないようにすること。

2
リユース Reuse
さいしよう
(再使用)

買ったものを繰り返し長く使ったり、使ってくれる人にゆずること。

3
リサイクル Recycle
さいせいりよう
(再生利用)

どうしても出てしまうごみを新しい製品に、生まれかわらせること。

一人一人のちょっとした行動が
積み重なることで
大きな効果が得られるんだね。



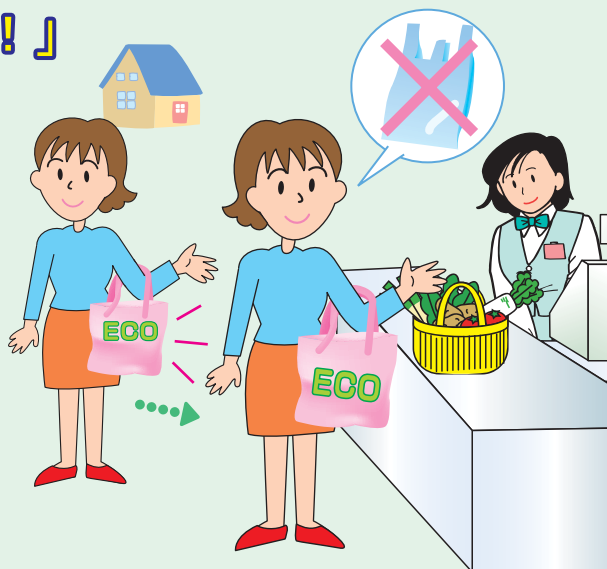
リサイクルするにもエネルギーがかかるので、なるべくごみを出さないようにするため、3つのRのリデュース》リユース》リサイクルの順番で取り組むことが大切なんだね。

減らそう！！レジ袋3億枚 「お買い物にはマイバッグを！」

京都市では、「低炭素社会」「循環型社会」の構築を図ることを目的に、「減らそう！！レジ袋3億枚」をスローガンに、マイバッグなどの持参率60%以上の実現を目指し、市民や事業者の皆様と共に様々な取組を進めています。

事業者・市民団体とマイバッグ持参促進・レジ袋削減協定を締結

平成19年1月 から事業者、市民団体、京都市レジ袋有料化推進懇談会及び京都市との4者で、「マイバッグ等の持参促進及びレジ袋の削減等に関する協定」を締結し、連携してレジ袋の削減を進めています。



●協定参加事業者●

- イオン(株)・・・ジャスコ 市内全店舗
 - 京都生活協同組合・・・コープ 市内全店舗
 - イズミヤ(株)・・・
デイリーカナートイズミヤ桂坂店、
イズミヤ白梅町店
 - (株)西友・・・西友 市内全店舗
 - (株)マイカル・・・
伏見サティ、北大路ブレ
 - (株)リカーマウンテン・・・
リカーマウンテン 市内全店舗
 - (株)エムジー・・・エムジー 市内全店舗
 - ハッピー六原、協同組合ほていや、
同志社生活協同組合、
京都大学生協同組合、
古川町商店街振興組合、
京都三条会商店街振興組合
- (平成21年5月 現在)

いらなくなったら いる人にゆずるう！

「いつでもフリーマ!!」

ご家庭でいらなくなったものはありませんか？
「いつでもフリーマ!!」は、ゆずりたい人とゆずってほしい人が電話・FAX・インターネットを使ってやりとりできる不用品のリサイクル情報案内システムです。

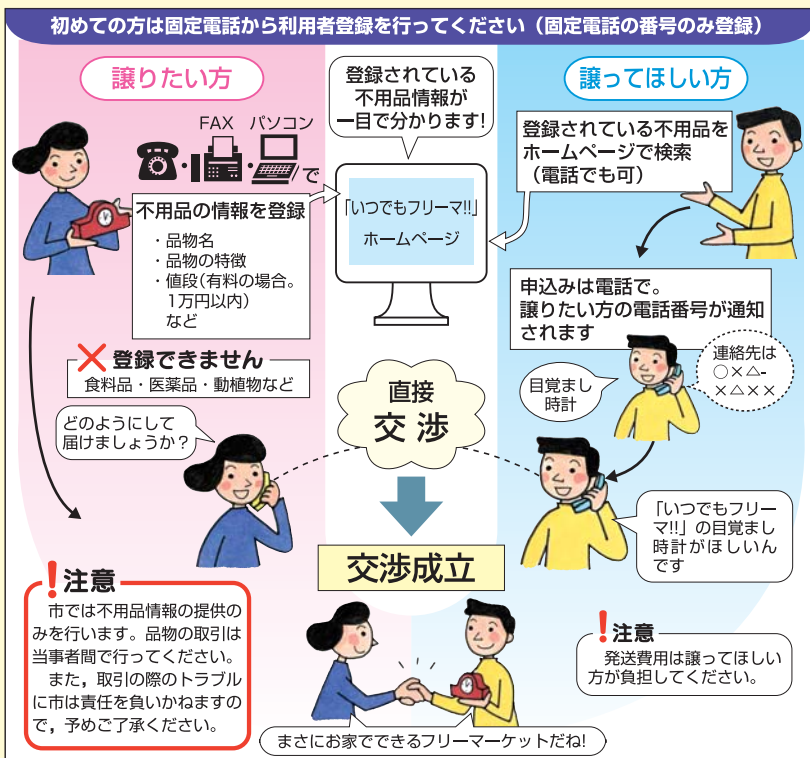
インターネットで
<http://www.city.kyoto.jp/kankyo/recycle/herasou/inform/>

電話・FAX で241-0530

(自動音声応答) フヨーヒン ハゴミジヤナイ

いつでもフリーマ

検索



京のお直し屋さん、
紹介します!

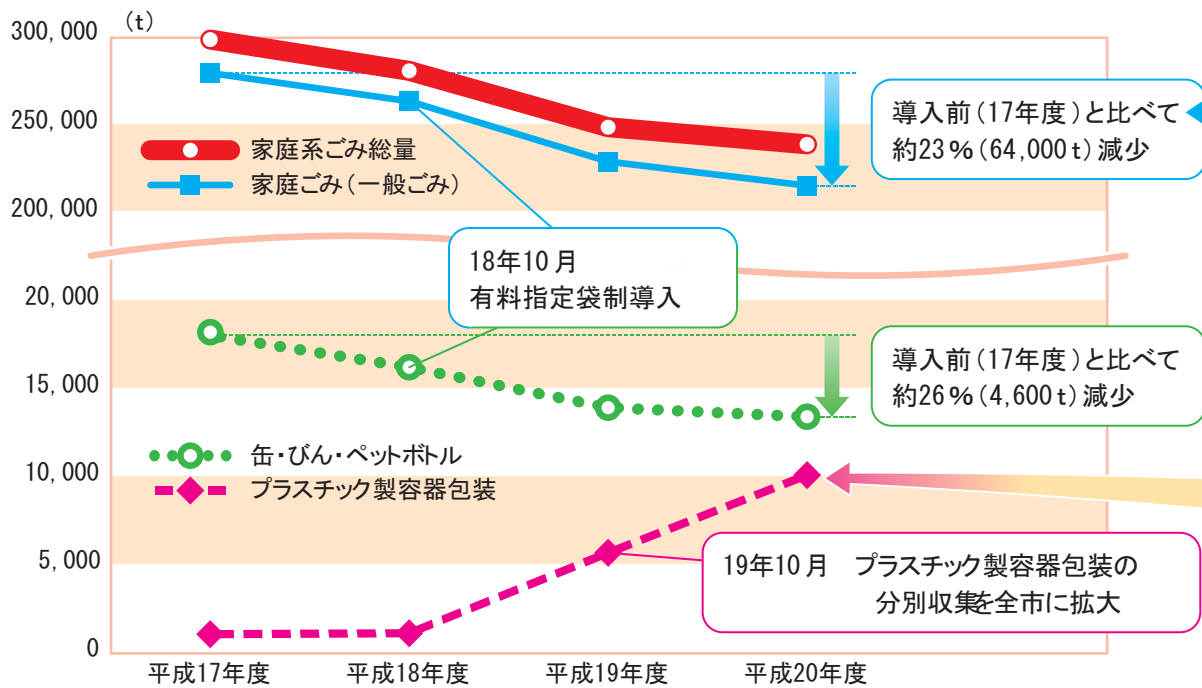
京都市ごみ減量推進会議では、大切なものを直してもう一度使っていただきたいとの思いから、市内の洋服や鞆等の日用品の修理やリメイクに携わる店舗を紹介するホームページ「もっぺん ～京のお直し屋さん紹介サイト～」を運営しています。

捨てる前に直すことを考えてみませんか？それは「もっぺん」使えるかもしれません。

問い合わせ
075-647-3444

(京都市ごみ減量推進会議事務局内)
<http://www.moppen-kyoto.com>

着実に進んでいます！ごみの減量



市内のごみの量の推移
有料指定袋導入前(17年度)と比べると、減った家庭ごみの量(64,000t)は、ごみ収集車の約32,000台分、25メートルプールなら約1,600杯分に相当するのよ!



プラスチック製容器包装は、20年度に約10,000トン集まったんだって。リサイクルせずに焼却した場合と比べて、約21,000トンの温室効果ガス削減につながったんだよ。

市内で唯一の埋立処分地であるエコランド音羽の社は、平成12年4月に稼働開始し、すでに埋立容量の1/4が埋立済みとなっているのよ。

市民のみなさんの高い環境意識に支えられ、埋立処分量は年々減っているんだけど、このかけがえのない埋立処分地を1日でも長く活用していくためには、さらなるごみの減量が必要なんだ!

有料指定袋制の実施に伴う財源活用事業について

市民の皆様のご負担に基づく有料指定袋制による収入は、「京都市民環境ファンド」に組み入れ、ごみ減量や分別・リサイクルをより一層推進するための事業、まちの美化の推進、地球温暖化対策に関する事業に活用しております。

9億1570万円
(平成21年度当初予算)

この事業は家庭ごみの有料指定袋収入が使われています。このマークをつけて広報します。

ごみ減量・リサイクルの推進

- 電動式生ごみ処理機等の購入助成
- リユースびん(リターナブルびん)などの拠点回収
- 蛍光管の拠点回収
- 不用品リサイクル情報案内システム「いつでもフリーマ!!」の運用
- 「京のごみ減量事典」(追記版)の作成
- ごみ減量推進会議の活動支援
- 各区環境パートナーシップ事業の助成
- 京(みやこ)の環境みらい創生事業 環境分野における研究・開発を支援
- 環境体験学習プログラム事業
- ごみ減量普及啓発
ごみ処理施設等の見学会を開催。ごみ減量や適正排出の啓発
- 缶・びん・ペットボトルのリサイクルの推進
- プラスチック製容器包装のリサイクルの推進
- 3R共汗サポーター制度(仮称)の創設
- コミュニティ回収

古紙等の資源物を町内会等の団体で回収・リサイクルしていただくと、回収品目に応じた助成金の交付制度があります。

地球温暖化対策

- バイオマス利活用の推進
- 使用済みてんぷら油回収事業
- 「DO YOU KYOTO ?」プロジェクト147万人推進事業
- こどもエコライフチャレンジ事業
- 太陽光発電普及促進事業
- 学校エコ改修と環境教育事業
- 森の力活性・利用対策～地球温暖化防止森林吸収源対策～
- 右京から考えるエコ交通～クルマとバス・地下鉄のかしこい使い方～
- 間伐材を利用した道路附属物の整備

回収を実施していただくと、回収拠点数に応じた助成金の交付制度があります。

今、世界で「DO YOU KYOTO ?」は、「環境にいいことしていますか?」という意味で使われています。



まちの美化の推進

- 不法投棄ごみ対策
- まちの美化活動やごみの散乱防止への支援
防鳥用ネット貸与、ボランティア袋配布

京都市民環境ファンドへの積立

- ファンドに積み立て将来の環境に資する中期的な事業に活用していきます。～具体的な使途について、市民の皆様からのご意見を募集しております。～

カラスや風などによるごみの散乱被害防止のために ～カラスネット貸し出します!～

概ね5世帯以上で利用されている収集場所ごとに、カラスネット(防鳥用ネット)を無償で貸与します。お申込みは、各まち美化事務所まで。申込用紙は、各区役所・支所のまちづくり推進課でも配布しています。

【お問い合わせ先】まち美化推進課 1213-4960

大(3m×4m)又は小(2m×3m)
原則1枚(定点の規模などにより2枚まで)
貸与します!



紙おむつ使用世帯等に対する、指定ごみ袋の配布

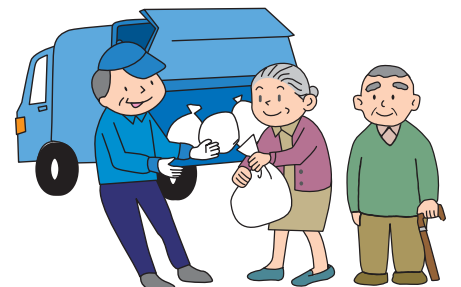
京都市では、以下に該当する方を対象にごみ指定袋(家庭ごみ用30リットル袋)の配布を行っています。

- 京都市の福祉施策(家族介護用品給付事業又は重度障害者日常生活用具給付事業)で紙おむつの支給を受けている方
- 出生から満1歳までの新生児を養育する保護者で、京都市から出産お祝いレター及び子育て応援パンフレットが届く世帯
- 在宅で腹膜透析を実施されている方(主治医の証明が必要)

【お問い合わせ先】まち美化推進課 1213-4960

まごころ収集

介護保険や障害福祉のホームヘルプサービスを利用されている方で、ごみ出しが困難である世帯に対するサービスとして、ご自宅の玄関先までごみの回収に伺う「ごみ収集福祉サービス(まごころ収集)」を実施しています。ごみ出しがない場合は、登録された連絡先へ電話したり、希望される方には、インターホンで声かけするなど、利用者に配慮したサービスを行います。



【お問い合わせ先】
まち美化推進課 1213-4960

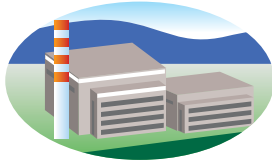
クリーンセンターへのごみの持込みについて

京都市内のご家庭から出るごみについては、ご自身で市の処理施設に持ち込むことができます。(重量に応じた持込手数料が必要です。)

持込ごみの受付時間等について

搬入場所	クリーンセンター(東北部, 東部, 南部)
受付時間	月曜日～金曜日 午前9時から正午まで 午後1時から午後4時30分 まで
休所日	土曜日, 日曜日(平日の祝日は通常どおり受付)

【お問い合わせ先】
施設管理課 1212-9820



ごみを持ち込む前に

●各処理施設にごみを持ち込む場合、各施設専用の「搬入申告書」が必要です。事前に、以下の配布場所にて「搬入申告書」を入手し、鉛筆で記入を済ませてからお車でご来所ください。

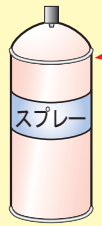
搬入申告書配布場所

各クリーンセンター, 施設管理課, 各まち美化事務所, 各区役所・支所まちづくり推進課, 出張所

●東部クリーンセンターに持ち込むことができるごみは、醍醐・山科地区で排出されたものに限ります。
●東北部クリーンセンターにごみを持ち込む場合は事前に電話申込が必要です。 1741-9073 (事前申込み受付専用)

危険物の持込み禁止のお願い

注意 以下の危険物をクリーンセンターへ持ち込まれますと、爆発火災事故が発生する可能性があります。



スプレー缶
(ガスを使い切ったものは可)

スプレー缶のガスは、抜き方は4ページに例を掲載しています。



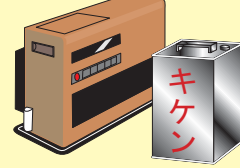
カセットボンベ



薬品, 塗料



プロパンボンベ



石油類の入った容器
(ガソリン, 灯油)
シンナー他



花火・マッチ・ライター

携帯電話はリサイクルへ

不要になった携帯電話やPHSは、ごみとして捨てずに、右記のマークのある最寄りの携帯電話販売店などへお持ちください。

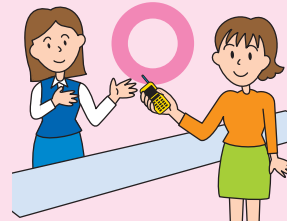


回収された携帯電話等は、個人情報等のデータを消去して、再資源化事業者によって適正にリサイクル処理を行います。

ごみ箱に捨てる



お店に返却



携帯電話などには、金、銀、銅、パラジウムなど貴重な金属が含まれています。携帯電話やPHSを回収すれば、その限られた貴重な資源を100%リサイクルすることができるんだ!!



お問い合わせ先一覧

ごみに関するお問い合わせ・ご相談

お住まいの区の各まち美化事務所へお問い合わせください。(伏見区醍醐支所管内にお住まいの方は、山科まち美化事務所へお問い合わせください。)

- 北まち美化事務所 724-8881
- 上京まち美化事務所 441-2188
- 左京まち美化事務所 722-4345
- 中京まち美化事務所 802-3270

- 東山まち美化事務所 541-2371
- 山科まち美化事務所 573-2457
- 下京まち美化事務所 311-4445
- 南まち美化事務所 681-0456

- 右京まち美化事務所 882-5787
- 西京まち美化事務所 391-5983
- 伏見まち美化事務所 601-7161

し尿のくみとり

- 生活環境美化センター
681-5361
- 登録・手数料のお問い合わせ
691-4437

大型ごみ

- 大型ごみ受付センター
- 申込み(通話料無料) 0120-100-530
 - 携帯電話からの申込み(通話料有料)
0570-000-247

犬猫などのペットの死体

- 死獣受付センター
- 申込み(通話料無料) 0120-100-921
 - 携帯電話からの申込み(通話料有料)
0570-000-614

関係課

家庭から排出されるごみについて http://www.city.kyoto.lg.jp/kankyo/soshiki/5-5-0-0-0_1.html

- 循環企画課 213-4930 (FAX :213-0453)
- まち美化推進課 213-4960 (FAX :213-4961)

京都市ごみ減量推進会議について

<http://web.kyoto-net.or.jp/org/gomigen/>

- 京エコロジーセンター活動支援室内
京都市ごみ減量推進会議 事務局 647-3444

～翻訳版あります。(There is an English version. 中文版韓글판 있습니다.)～
・各区役所・支所, 京都市国際交流会館に設置しています。
・It is set up in each ward office, branch office, and "Kyoto international Community House".
・各区政府・分所, 京都市国際交流会館設置中。
・각 구 관공서·출장소, 교외도시 국제교류회관에 설치하고 있습니다。

