

교토의 쓰레기 가이드

쓰레기의 분리방법, 감량법 편리수첩

보존판



코고미짱

제가 안내해드립니다!



메그루짱

「아름답다」라는 말은 원래 「자애롭다」라는 말과 이어지는 애정 표현이라고 합니다. 말 그대로 하루하루의 생활을 자애로운 눈으로 지켜보는 이 지역을 사랑하는 여러분의 마음이야말로 아름다운 교토를 이루어 주는 원천이라고 생각합니다. 교토시에서는 그러한 시민여러분의 생활과 지역 사랑에 힘입어 쓰레기의 감량, 분리, 리사이클에 주력하여 현재 착실하게 그 실적을 올리고 있습니다. 더우기 저희 교토시에서는 2009년1월, 전국적으로 모범이 되는 아름답고, 친환경적 도시인 「환경 모델 도시」로 선정되었습니다. 앞으로도 계속해서 여러분들과 힘을 합하여 우리 일본을 대표하는 아름다운 도시로서 생활과 밀접한 쓰레기 줄이기 운동을 지속하고자 합니다. 우리 모두 함께 교토의 아름다움을 더욱더 가꾸어 갑시다!



교토시장

門川 大作
카도가와 다이샤쿠

기본 룰

- ① 수거일 **아침8시까지** 정해진 장소에 버려 주십시오.
- ② **교토시의 지정 쓰레기봉지**에 넣어서 한손으로 들 수 있는 정도의 무게로 단단하게 묶어 주십시오.
- ③ 한번의 수거에 버릴 수 있는 쓰레기는 **대략 2봉지까지**입니다.
(45리터 봉지를 사용한 경우)
- ④ 종류가 다른 쓰레기의 수거일과 중복될 경우에는 종류별로 간격을 두고 버려 주십시오.
(쓰레기 종류별로 각각 다른 자동차가 수거합니다)



수거구분과 수거일 · 배출 방법



수 거 구 분	수 거 일	배 출 방 법
가정쓰레기(일반쓰레기)	매주2회 ○ ○ 요일	「가정쓰레기용 지정봉지」로 배출※1
캔 · 병 · 페트병	매주1회 ○ 요일	「자원쓰레기용 지정봉지」로 배출※1
플라스틱제 용기 포장	매주1회 ○ 요일	「자원쓰레기용 지정봉지」로 배출※1
소형금속류 스프레이캔	월1회 제 ○ 수요일	안이 보이는 투명한 봉지에 「금속」이라고 쓰거나 「금속」이라고 쓰여진 종이를 붙여서 배출
대형쓰레기	전화에 의한 사전신청제 (신청시 수거일 확인)	스티커(수수료권)를 붙여서 배출

☆거주지의 수거일을 ○에 기입하여 이용해 주십시오. 수거 요일을 알 수 없는 경우에는 거주지 관청의 거리미화사무소로 문의하거나 홈페이지(http://www.city.kyoto.lg.jp/kankyo/soshiki/5-5-0-0-0_1.html)로 확인해 주십시오.

※1:시의 수집이 아닌 허가업자에게 쓰레기수거를 의뢰한 경우에는 「지정쓰레기봉지」가 아니라도 괜찮습니다.



쓰레기 배출 방법

가정쓰레기 (일반쓰레기)

●대상/「음식쓰레기 종류」 「종이류」 「용기포장 이외의 플라스틱류」 「유리 종류」 등

음식쓰레기류 종이류 용기포장 이외의 플라스틱류 유리종류

배출방법
「가정쓰레기용 지정봉지」에 넣어서 가정쓰레기의 수거장소에 버려 주십시오.

봉지는 단단하게 묶어주세요!

배출시 주의점
●음식쓰레기는 수분을 충분히 제거할 것!
●유리, 칼 등 다칠 위험이 있는 것 → 두꺼운 종이 등으로 싸서 봉지의 가운데 부분에 넣을 것.
●성냥, 라이터, 불꽃놀이구, 담배꽂추 → 적시거나 하여 불기가 없도록 할 것!
●종이거저귀 → 배설물을 화장실에 흘려 버린 후 비닐봉지 등에 넣어서 지정봉지에 넣을 것

캔 · 병 · 페트병

●대상/「음료캔 · 식품캔」 「음료병 · 식품병」 「음료 · 주류 · 간장용 페트병」

캔 병 페트병

이 마크가 표시입니다.

배출방법
「자원쓰레기용 지정봉지」에 넣어서 자원쓰레기의 수거장소에 버려 주십시오.

배출시 주의점
●내부를 비운 후 씻어서 버릴 것.
●페트병은 뚜껑과 라벨을 벗겨서 「플라스틱제 용기 포장」으로.
●병 뚜껑은 벗겨서 금속용 뚜껑 ⇒ 「가정쓰레기」로.
플라스틱제 뚜껑 ⇒ 「플라스틱제 용기 포장」으로.
★아래의 것은 캔 · 병 · 페트병으로 버릴 수 없습니다.
●화장품, 의약품의 병 ●컵, 유리식기, 도기류 ⇒ 「가정쓰레기」로.
●정중병, 맥주병 등 류스병(재활용병) ⇒ 「거점회수협력점」으로.

플라스틱제 용기포장

●대상/플라스틱제 용기나 포장
접시류/봉지 · 포장류/종이 · 랩류/페트병류/완충재/컵 · 팩케이지류/튜브류/뚜껑류

이 마크가 표시입니다.

배출방법
「자원쓰레기용 지정봉지」에 넣어서 플라스틱제 용기포장의 수거장소에 버려 주십시오.

배출시 주의점
●가볍게 씻어서 더러움이 제거되지 않는 것 } ⇒ 「가정쓰레기」로
●용기포장이 아닌 플라스틱 }
●음료 · 주류 · 간장 · 식초 · 눈오일드레싱 등의 페트병 ⇒ 「캔 · 병 · 페트병」으로.
★아래의 것은 플라스틱제 용기포장에 해당되지 않습니다.
●세제 등의 계량스푼 ●장난감 ●안경케이스
●치솔 ●세탁소 봉지 ●볼펜
●CD · 비디오케이스 등 ⇒ 「가정쓰레기」로.

유료 지정봉지 ●지정쓰레기봉지는 가까운 소매점 · 편의점 등 교토시 지정쓰레기봉지 취급점에서 구입해 주십시오.

	45리터	30리터	20리터	10리터	5리터
가정쓰레기용	10장 세트 450엔	10장 세트 300엔	10장 세트 200엔	10장 세트 100엔	10장 세트 50엔
자원쓰레기용	5장 세트 110엔	5장 세트 75엔	5장 세트 50엔	5장 세트 25엔	이 스티커로 표시된 상점에서 판매하고 있습니다.

소형 금속류

●대상/최장부분이 대략 30cm이하의 소형금속 · 스프레이캔 · 카세트봉베

스프레이캔 · 카세트봉베는 「가정쓰레기」로 버리지 말고 반드시 전부 사용한 후에 구멍을 내지 말고 다른 소형금속류와 함께 버려 주십시오.

★아래의 것은 소형금속류로 버릴 수 없습니다.
●포크 · 나이프 · 식칼 · 문구용 칼 · 가위 등 ⇒ 위험하지 않도록 두꺼운 종이 등으로 싸서 「가정쓰레기」로
●석유통(금속), 석유플러탱크 ⇒ 안을 비워서 「대형쓰레기」로
※전부 사용하지 못했을 때는 판매점으로 상의해 주십시오.

배출방법
안이 보이는 투명한 봉지에 넣어서 「금속」이라고 쓰여진 종이를 붙이거나 「금속」이라고 써서 자원쓰레기의 수거장소에 버려 주십시오.

개 · 고양이 등의 애완동물의 시체

●신청 접수 <동물 시체 접수센터>
■접수일시: 월~금 오전9시~오후5시 ■프리다이얼 ··· 0120-100-921(통화료 무료)
 토 · 일 오전9시~정오(단 연말연시는 제외) ■휴대폰으로 ··· 0570-000-614(통화료 유료)

●담당자가 수거일, 수수료의 지불방법을 알려드립니다.

대형쓰레기

●신청 접수 <대형쓰레기 접수센터> ●요금 안내도 하고 있습니다.
■접수일시: 일~토 오전9시~오후5시 ■프리다이얼 ··· 0120-100-530(통화료 무료)
 (단 연말연시는 제외) ■휴대폰으로 ··· 0570-000-247(통화료 유료)

신청시에 수거일, 수수료, 수거장소, 접수번호를 확인 → 「대형쓰레기 수수료권」을 편의점 등에서 구입 → 「대형쓰레기 수수료권(접수번호 혹은 이름을 기입)」을 쓰레기에 붙여서 버림

※일시적인 대량 쓰레기에 대해서는 별도의 수거방법을 안내해 드리는 경우가 있습니다.

에어컨, 텔레비전, 냉장고, 냉동고, 세탁기, 의료건조기*의 배출방법

가전리사이클링의 대상품은 원칙적으로 대형쓰레기로서 취급할 수 없습니다. 또한 클린센터에 직접 가지고 갈 수도 없습니다. 아래와 같이 판매점에 의뢰해 주십시오.

※가전리사이클링의 대상품

새 것을 구입 YES → 상품을 구입한 상점에 의뢰
구입한 상점을 알고 있다 YES → 현재도 영업을 하고 있다 YES → 구입한 상점에 의뢰
NO → 가까운 협력점에 의뢰

협력점에 대해서는 교토부 전기상업조합 075-461-0668 로 문의해 주십시오.

※직접 지정수거장소에 반입도 가능합니다. (사전에 우체국에서 리사이클링권을 구입할 필요가 있습니다. 자세한 것은 리사이클센터로 문의해 주십시오.)

대상기기, 리사이클요금의 변경
●2009년4월부터 가전리사이클링의 대상품목이 슬림텔레비전(액정, 플라즈마), 의료건조기의 2종류가 새롭게 추가되었습니다.
●가전리사이클링의 대상품목의 리사이클요금에 대해서는 가전리사이클센터에 문의해 주십시오.

사단법인 가전제품협회 가전리사이클링센터
홈페이지 http://www.rkc.aeha.or.jp/index.html
전화번호 0120-319-640 (오전9시~오후5시 일요일·축일 제외)

사업관계쓰레기의 배출방법

상점이나 오피스, 음식점 등의 영업활동에 의한 쓰레기는 가정쓰레기로서 버릴 수 없습니다. 교토시에서 허가한 업자에게 처리를 의뢰하거나 소량의 쓰레기는 직접 교토시의 클린센터로 가져가 주십시오.

수거운반의 문의처
교토환경사업협동조합
TEL 075-691-5516



렛슨2

다음은 자원쓰레기의 배출방법입니다!
재활용되어 새로운 제품으로 다시 태어납니다.

올바른 자원쓰레기 배출방법 매뉴얼

페트병

페트병은 분리해서 버려주세요.

페트병의 병 부분

「캔·병·페트병」의 수거일에 버려주세요.

뚜껑, 라벨

「플라스틱제 용기포장」의 수거일에 버려주세요.



*음료·주류·간장·식초·논오일 드레싱 등은 페트병으로 버릴 수 있습니다.

틀리기 쉬운 것



용기를 가볍게 헹군 후에 플라스틱제 용기포장으로 버려주세요.

올바른 배출방법



플라스틱제 용기포장



틀리기 쉬운 것 (상품 그 자체, 포장 아님)



올바른 배출방법



- 더러운 것은 닦거나 가볍게 씻어서 버려주세요.
- 씻어도 깨끗해지지 않는 것은 가정쓰레기로 버려주세요.
- 비닐봉투에 따로 넣거나 하지 말고 그대로 지정봉지에 넣어 주십시오.



소형금속류·스프레이캔

수거 가능한 것

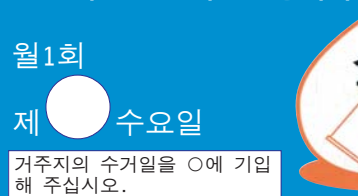


틀리기 쉬운 것

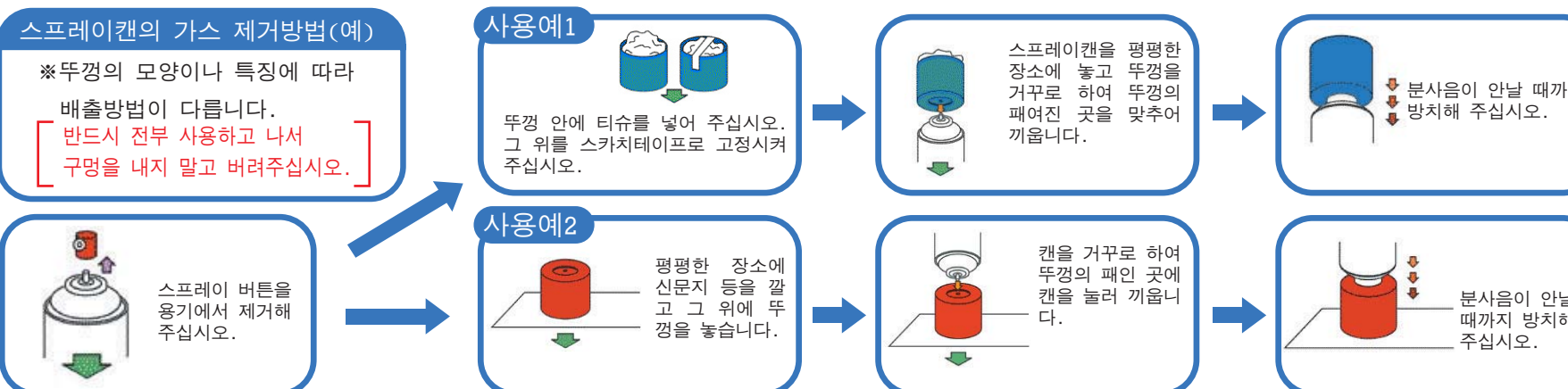


매우 위험하므로 절대로 넣지 마십시오.

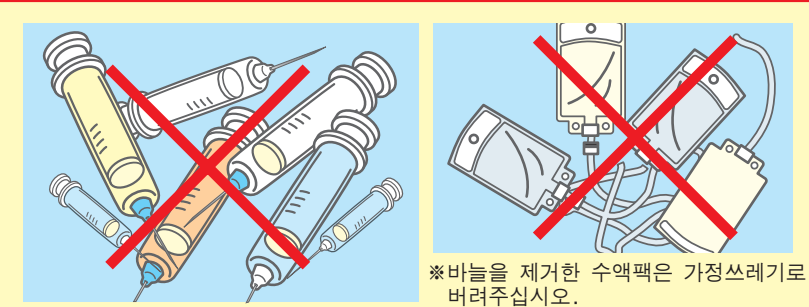
올바른 배출방법



안이나 보이는 투명한 봉지에 넣어 「금속」이라고 쓰여진 종이를 붙이거나 「금속」이라고 써서 자원쓰레기의 수거장소에 버려 주십시오. (투명한 봉지라면 어떤 것이든 좋습니다. 지정봉지가 아니라도 괜찮습니다.) 스프레이캔이나 카세트콘로는 반드시 전부 사용하고 나서 구멍을 내지 말고 다른 금속류와 함께 버려주세요. 기름때는 제거하여 주십시오.



주의 재택의료에서 사용한 주사기, 주사바늘 등의 의료기구는 반드시 의료기관에 돌려주세요. (수거·분리할 때 2차감염이 될 수 있으므로 매우 위험합니다!) ※플라스틱제 용기포장으로 버리지 마십시오!

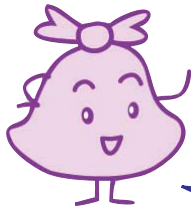


자원쓰레기의 거점회수

자원으로서 재활용 가능한 쓰레기는 수거하는 장소가 정해져 있습니다.

- 종이팩·건전지**: 구청·지소, 상업시설 등에 설치된 회수상자에 투입해 주십시오.
- 형광관**: 구입시에 이 스티커가 있는 회수협력점에서 교환하거나 혹은 가까운 거미미화사무소로 가져가 주십시오. 깨진 형광관은 두꺼운 종이 등으로 싸서 가정쓰레기로 버려주세요.
- 맥주병, 정종 한되 병 등 (재활용병)**: 재활용병은 씻어서 반복 사용하는 친환경적인 병입니다.
 - 구입한 맥주 등의 재활용병은 구입점·주판점에 반납해 주십시오.
 - 맥주병과 정종 한되 병은 수퍼마켓 등에 설치되어 있는 회수상자에 넣어도 됩니다.
 - 재활용병 이외의 병(원웨이병)은 「캔·병·페트병」으로서 자원쓰레기용 지정봉지에 넣어서 버려주세요.
- 사용한 튀김용 기름**: 페트병 등의 용기에 넣어서 가까운 회수거점(이 깃발이 표시합니다)의 용기에 넣어 주십시오.

- 신문·잡지·골판지 등 폐지류**:
 - 집단회수에 참가한다: 거주지의 지역에서 집단회수가 실시되고 있는지 확인하여 정해진 날에 버려주세요.
 - 집단회수가 실시되지 않고 있다: 집단회수를 시작하고 싶다: 폐지 회수업체에게 의뢰한다: 트럭으로 회수하고 있는 업체를 직접 부르거나 전화번호 호부나 인터넷으로 조사하여 의뢰하여 주십시오.
- 소량의 경우: 가정쓰레기로
- 다량의 경우: 대형쓰레기로
- 「커뮤니티 회수 제도」에 의한 집단회수를 추진하고 있습니다.
- 반상회 등의 단체에서 회수·리사이클하면 회수품목에 따라 조성금의 교부제도가 있습니다. ●부담없이 문의해 주십시오.

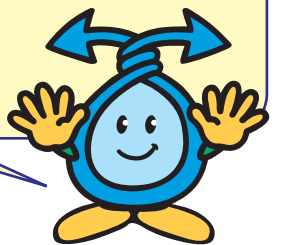


렛슨3

끝으로 쓰레기를 줄이기 위한 방법을 알아두자!

렛슨1 렛슨2 렛슨3

을 확실히 실천하기. 행동으로 옮기는 것이 중요하지요!



쓰레기의 기본 지식

■쓰레기를 줄이기 위해 우리는 어떻게 해야 하나?



우리들의 생활에서는 매일 많은 쓰레기가 나온다. 하지만 쓰레기 중에서는 아직도 쓸 수 있는 자원이 숨어 있지. 쓰레기가 자원이 될 수 있는지는 버리는 순간에 결정이 난다.

가능한 한 쓰레기가 생기지 않도록 하자. 예를 들면 마이백을 지참하다던가, 과잉 포장을 하지 않는다던가, 필요치 않은 것은 사지 않는다던가, 냉장고의 음식을 체크한다던가, 현재의 자신의 라이프스타일을 다시 한번 재고해 보는 것이 가장 중요하지. 그러면 소중한 자원을 얼마나 헤프게 쓰고 있었는지, 「아깝다」는 마음을 잊고 살지는 않았는지를 깨달을 수 있을거야. 우선 그러한 마음 자세로부터 시작하자.



3개의 R로 쓰레기를 줄이자!

3R 쓰리 알

1 리듀스 Reduce
(발생 억제)

필요 이상의 것이나 쓰레기가 나올 만한 것은 사지 않는다, 받지 않는다.

2 류스 Reuse
(재사용)

구입한 것을 반복 사용하거나 사용해줄 사람에게 제공한다.

3 리사이클 Recycle
(재생이용)

쓰레기를 새로운 제품으로 재생시킨다.

한사람 한사람의 작은 실천이 커다란 효과를 가져옵니다.



리사이클할 때도 에너지가 필요하므로 가능한 한 쓰레기를 줄이기 위해 3가지의 R을 리듀스, 류스, 리사이클의 순서로 실천하는 것이 중요합니다.

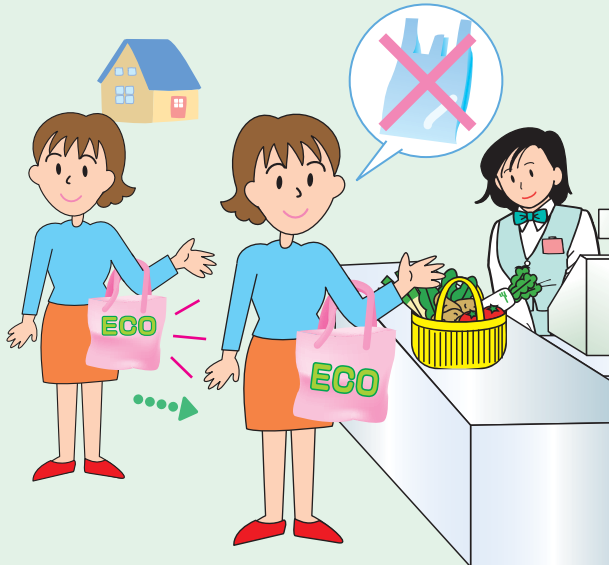
줄이자!! 비닐봉지 3억장

『쇼핑할 때는 마이백을!』

교토시에서는 「저탄소 사회」 「순환형 사회」의 구축을 위해 「줄이자!!비닐봉지 3억장」을 슬로건으로 마이백 지참율 60%의 실현을 목표로 시민과 사업자 여러분들과 함께 다양한 시도를 하고 있습니다.

사업자·시민단체와 마이백 지참 촉진 비닐봉지 삭감 협정을 체결

2007년1월부터 사업자, 시민단체, 교토시 비닐봉지 유료화 추진 간담회 및 교토시와의 4자가 「마이백 등의 지참 촉진 및 비닐봉지 삭감 등에 관한 협정」을 체결하여 연대적으로 비닐봉지의 삭감을 추진합니다.



●협정 참가 사업자●

- 이온(주)···자스코 시내 전 점포
- 교토생활협동조합···코프 시내 전 점포
- 이즈미야(주)···
데일리카나토 이즈미야 가츠라사카점,
이즈미야 하쿠바이초점
- (주)세이유···세이유 시내 전 점포
- (주)마이갈···
후시미 사티, 기타오지 비브레
- (주)리카마운텐···
리카마운텐 시내 전 점포
- (주)에즈지···에즈지 시내 전 점포
- 합피 로쿠하라, 협동조합 호테이아
도시샤 생활협동조합,
교토대학 생활협동조합,
후루카와초 상점가 진흥조합
교토 산조회 상점가 진흥조합
(2009년5월 현재)

필요없게 되었을 때는 필요한 사람에게 줍시다!

「언제나 프리마켓!!」

가정에서 필요하지 않은 물건을 없습니까? 「언제나 프리마켓!!」은 물건이 필요하지 않은 사람과 필요한 사람이 전화나 FAX, 인터넷을 통해 서로 주고 받는 불용품의 리사이클 정보 안내 시스템 입니다.

인터넷으로
<http://www.city.kyoto.jp/kankyo/recycle/herasou/inform/>

전화·FAX로241-0530

(자동음성 응답) フォーリン ハゴミジャナイ

いつでもフリーマ

검색

처음인 분은 고정전화로 이용자 등록을 해 주십시오(고정전화번호만 등록)

물품 제공자

FAX 퍼스날컴퓨터

제공 물품의 등록

- 물품명
- 물품의 특징
- 가격(유료의 경우, 1만엔 이내 등)

등록이 불가능합니다.
식품·의료품·동식물 등

어떻게 전해 줄까요?

등록된 제공품의 정보를 한눈에 알 수 있습니다!

「언제나 프리마켓!!」 홈페이지

직접 교섭

교섭 성립

물품이 필요한 사람

등록된 물품을 홈페이지로 검색 (전화도 가능)

신청은 전화로, 제공자의 전화번호가 통지됩니다.

자명종 시계

연락처는 0X△-X△XX

「언제나 프리마켓!!」의 자명종 시계를 원하는데요.

발송 비용은 제공받는 분이 부담합니다.

주의
시에서는 제공품의 정보 제공만 하고 있습니다. 물품의 거래는 당사시간에 행하여 주십시오. 또한 거래시의 트러블에 대해서는 시는 일체 책임을 지지 않으니 양해해 주십시오.

집에 있으면서 할 수 있는 프리마켓이군!



미야코의 수리점, 소개합니다!

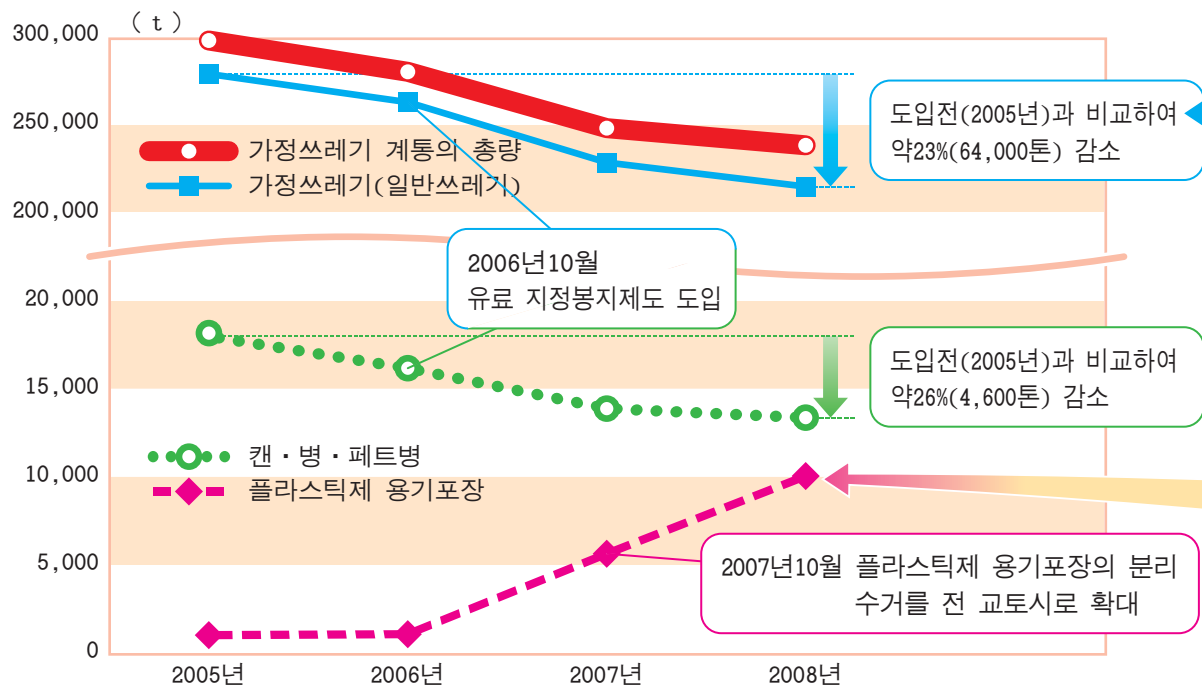
교토시 쓰레기감량추진회의에서는 소중한 물건을 고쳐서 다시 한번 쓸 수 있도록 시내의 양복이나 구두 등의 일용품의 수리나 리메이크의 점포를 소개하는 홈페이지 「한번더~미야코의 수리점 소개 사이트~」를 운영하고 있습니다.

문의처

075-647-3444

(교토시 쓰레기감량추진회의 사무국내)
<http://www.moppen-kyoto.com>

착실하게 실천하고 있습니다! 쓰레기의 감량



시내 쓰레기양의 추이
 유료 지정봉지제도의 도입전(2005년)과 비교하면 줄어든 가정쓰레기(64,000톤)는 쓰레기 수거차의 약32,000대분, 25미터 풀장이 약1,600개 정도에相当합니다.



플라스틱제 용기포장은 2008년에 약 10,000톤이었습니다. 리사이클하지 않고 소각한 경우와 비교하여 약 21,000톤의 온실효과 가스의 삭감으로 이어졌습니다.



시내에서 유일한 매립 처분지인 에코랜드 오토와노사는 2000년4월에 가동을 시작하여 벌써 매립 용량의 1/4이 매립되었습니다.

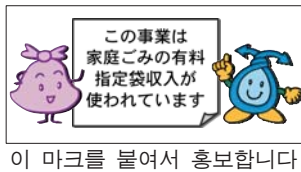
시민 여러분의 높은 환경의식에 힘입어 매립처분량은 매년 감소하고 있지만 이 소중한 매립처분지를 하루라도 길게 활용하기 위해서도 더욱더 쓰레기를 줄여야 합니다!



유료 지정봉지제도의 실시에 따른 자원 활용사업에 대해

시민 여러분의 부담하시는 유료 지정봉지제도에 의한 수입은 「교토시민 환경펀드」로 흡수되어 쓰레기의 감량이나 분리·리사이클을 한층더 추진시키기 위한 사업, 거리의 미화 추진, 지구온난화대책에 관한 사업에 활용하고 있습니다.

9억1570만엔
 (2009년도 당초 예산)



쓰레기 감량·리사이클의 추진

- 전동식 음식쓰레기 처리 등의 구입 조성
- 류스병(리터너블병) 등의 거점 수거
- 형광관의 거점 수거
- 불용품 리사이클 정보 안내 시스템 「언제나 프리마켓!!」 운용
- 「교토의 쓰레기 감량사전」(추기관)의 작성
- 쓰레기 감량 추진회의의 활동 지원
- 각 지역 환경 파트너십 사업의 조성
- 미야코의 환경 미래 창생사업 환경분야의 연구·개발 지원
- 환경 체험학습 프로그램 사업
- 쓰레기 감량 보급 계발

쓰레기 처리시설 등의 견학회 개최, 쓰레기 감량 및 적정 배출의 계발

- 캔·병·페트병의 리사이클 추진
- 플라스틱제 용기포장의 리사이클 추진
- 3R 공한 서포트제도(가칭)의 창설
- 커뮤니티 회수

페지 등의 자원을 반상회 등을 통해 회수·리사이클하면 회수품목에 따라 조성금을 교부하는 제도가 있습니다.

지구온난화 대책

- 바이오마스 이활용의 추진
- 사용한 튀김용 기름의 회수 사업
- 「DO YOU KYOTO?」 프로젝트 147만명 추진 사업
- 어린이 에코라이프 챌린지 사업
- 태양열 발전 보급 및 촉진사업
- 학교 에코 개수와 환경 교육사업
- 숲의 역할성·이용대책 ~지구온난화 방지 삼림흡수원 대책~
- 유료로부터 생각하는 에코 교통 ~자동차와 버스·지하철의 현명한 사용법~
- 간벌재를 이용한 도로 부대시설의 정비

회수를 실시하면 회수거점수에 따라 조성금을 교부하는 제도가 있습니다.

현재 세계에서「DO YOU KYOTO?」는 「환경에 좋은 일을 하고 있습니까?」라는 뜻으로 사용되고 있습니다.



거리 미화의 추진

- 불법 투기쓰레기 대책
- 거리미화 활동이나 쓰레기의 산란 방지 지원, 방조용 그물 대여, 불문티어 봉지 배포

교토시민 환경펀드로의 적립

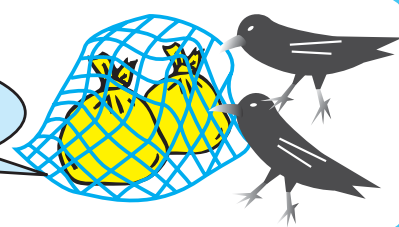
- 펀드로 적립하여 장래의 환경에 투자하여 중기적인 사업에 활용합니다.
- ~구체적인 용도에 대해 시민여러분의 의견을 모집하고 있습니다~

까마귀나 바람 등에 의한 쓰레기의 산란 방지를 위한~방조용 그물을 대여합니다!~

대략 5세대 이상이 이용하고 있는 수거 장소마다 방조용 그물을 무상으로 대여합니다. 신청은 각 지역의 거리미화사무소로. 신청 용지는 각 구청·지소의 거리만들기 추진과에서도 배포하고 있습니다.

【문의처】 거리미화추진과 ☎213-4960

대(3m×4m) 혹은 소(2m×3m)
 원칙적으로 1장(정점의 규모 등에 따라 2장까지)
 대여합니다!



종이저귀 사용 세대 등에 대한 지정 쓰레기봉지의 배포

교토시에서는 아래에 해당하는 분을 대상으로 쓰레기 지정봉지(가정쓰레기용30리터 봉지)를 배포하고 있습니다.

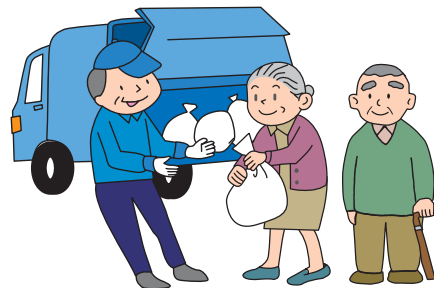
- 교토시의 복지시책(가족 개호용품 급부사업 혹은 중도장애자 일상용품 급부사업)에서 종이저귀의 지급을 받고 계신 분
- 출생에서 만1살까지의 신생아를 양육하는 보호자로 교토시에서 출산 축하 편지 및 육아 응원 팜플렛을 받은 세대
- 재택 복막 투석을 실시하고 계신 분(주치의의 증명 필요)

【문의처】 거리미화추진과 ☎213-4960

정성어린 수거

개호보험이나 장애복지의 홈ヘル프서비스를 이용하고 계신 분으로 쓰레기를 내놓는 것이 곤란한 세대에 대한 서비스로서 자택의 현관까지 쓰레기를 가지러 가는 「쓰레기 수거 복지서비스(정성어린 수거)」를 실시하고 있습니다. 쓰레기가 없는 경우에는 등록된 연락처로 전화하거나, 희망하시는 분에게는 인터폰을 통해 물어보는 등 이용자를 배려한 서비스를 행합니다.

【문의처】
 거리미화추진과 ☎213-4960



클린센터로 쓰레기를 가지고 가는 것에 대해

교토시내의 가정에서 나오는 쓰레기에 대해서는 본인이 시의 처리시설로 가져 갈 수 있습니다.(중량에 따라 수수료가 필요합니다.)

지참하는 쓰레기의 접수시간 등에 대해

반입 장소	클린센터(동북부, 동부, 남부)
접수 시간	월요일~금요일 오전9시부터 정오까지 오후1시부터 오후4시30분까지
휴 관 일	토요일, 일요일(평일의 축일은 통상 접수)

【문의처】
시설관리과 ☎ 212-9820



쓰레기를 가지고 오기 전에

● 각 처리시설에 쓰레기를 가지고 갈 경우 각 시설 전용의 「반입 신고서」가 필요합니다. 사전에 아래의 배포장소에서 「반입 신고서」를 입수하여 연필로 기입한 후 자동차로 와 주십시오.

반입 신고서 배포장소
각 클린센터, 시설관리과, 각 거리미화사무소, 각 구청·지소의 거리만들기 추진과, 출장소

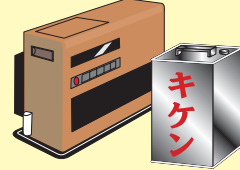
- 동부 클린센터에 가지고 갈 수 있는 쓰레기는 다이고·야마시나 지역에서 배출된 것에 한합니다.
- 동북부 클린센터에 쓰레기를 가지고 갈 경우에는 사전에 전화로 신청할 필요가 있습니다. ☎ 741-9073 (사전 신청 접수 전용)

위험물 지참 금지에 대한 부탁의 말씀

주의 아래의 위험물을 클린센터로 가져오면 폭발 화재 사고가 발생할 가능성이 있습니다.



스프레이캔의 가스를 빼는 방법은 4페이지에 실려 있습니다.



스프레이캔

가스

약품, 도료

프로판봄베

석유류를 넣었던 용기 (가솔린, 등유, 신나 기타)

불꽃놀이구·성냥·라이터

(가스를 전부 사용한 것은 가능)

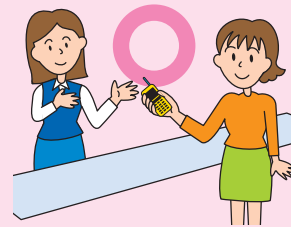
휴대폰은 리사이클로

쓰지 않게 된 휴대폰이나 PHS는 버리지 말고 오른쪽의 마크가 있는 가까운 휴대폰 판매점에 가지고 가 주십시오.



회수된 휴대폰 등은 개인정보 등의 데이터를 삭제하여 재자원화업자에 의해 적절하게 리사이클 처리됩니다.

쓰레기통에 버린다 판매점에 반납



휴대폰 등에는 금, 은, 동, 파라지움 등의 귀중한 금속이 포함되어 있습니다. 휴대폰이나 PHS를 회수하면 그러한 귀중한 자원을 100% 리사이클할 수 있습니다.



문의처 일람

쓰레기에 관한 문의·상담

거주지 관청의 거리미화사무소로 문의해 주십시오.(후시미구 다이고 지소 관할에 살고 계신 분은 야마시나 거리미화사무소로 문의해 주십시오.)

- 기타 거리미화사무소 724-8881
- 히가시야마 거리미화사무소 541-2371
- 우쿄 거리미화사무소 882-5787
- 가미쿄 거리미화사무소 441-2188
- 야마시나 거리미화사무소 573-2457
- 니시쿄 거리미화사무소 391-5983
- 사쿄 거리미화사무소 722-4345
- 시모쿄 거리미화사무소 311-4445
- 후시미 거리미화사무소 601-7161
- 나카쿄 거리미화사무소 802-3270
- 미나미 거리미화사무소 681-0456

변소치기

- 생활환경미화센터 681-5361
- 등록·수수료의 문의 691-4437

대형쓰레기

- 대형쓰레기 접수센터
- 신청(통화료 무료) 0120-100-530
 - 휴대폰으로 신청(통화료 유료) 0570-000-247

개나 고양이 등 애완동물의 시체

- 동물 시체 접수센터
- 신청(통화료 무료) 0120-100-921
 - 휴대폰으로 신청(통화료 유료) 0570-000-247

관계과

가정에서 배출되는 쓰레기에 대해 http://www.city.kyoto.lg.jp/kankyo/soshiki/5-5-0-0-0_1.html

- 순환기획과 213-4930 (FAX: 213-0453)
- 거리미화추진과 213-4960 (FAX: 213-4961)

교토시 쓰레기 감량 추진회의에 대해 <http://web.kyoto-inet.or.jp/org/gomigen/>

- 교에코로지센터 활동지원실 내 교토시 쓰레기 감량 추진회의 사무국 647-3444

~번역판 있습니다. (There is an English version. 中文版有. 한글판 있습니다.) ~
 · 각 구청·지소, 교토시 국제교류회관에 설치되어 있습니다.
 · It is set up in each ward office, branch office, and "Kyoto international Community House".
 · 各区政府·分所, 京都市国際交流会馆設置着.
 · 각 구 관공서·출장소, 교토포시 국제교류회관에 설치하고 있습니다.

